

Документ подписан простой электронной подписью  
Информация о владельце:  
ФИО: Коротков Сергей Леонидович  
Должность: Директор филиала СамГУПС в г. Ижевске  
Дата подписания: 10.06.2024 16:52:23  
Уникальный программный ключ:  
d3cff7ec2252b3b19e5caaa8cefa396a11af1dc5

Приложение  
к ППССЗ по специальности  
09.02.07 Информационные системы  
и программирование

**ФОНД  
КОНТРОЛЬНО-ОЦЕНОЧНЫХ СРЕДСТВ  
ПО ПРОФЕССИОНАЛЬНОМУ МОДУЛЮ  
ПМ 02 ОСУЩЕСТВЛЕНИЕ ИНТЕГРАЦИИ ПРОГРАММНЫХ  
МОДУЛЕЙ**

основной образовательной программы среднего профессионального образования – программы подготовки специалистов среднего звена

**09.02.07 Информационные системы и программирование**

**Базовый уровень подготовки**

**Год начала подготовки - 2024**

## Паспорт комплекта контрольно-оценочных средств

### Общие положения

Комплект контрольно-оценочных средств предназначен для проверки результатов освоения основного вида деятельности (ВПД) **Осуществление интеграции программных модулей** и составляющих его профессиональных и общих компетенций, основной образовательной программы среднего профессионального образования – программы подготовки специалистов среднего звена в соответствии с ФГОС по специальности 09.02.07 Информационные системы и программирование.

Формой аттестации по профессиональному модулю является экзамен (квалификационный). Итогом экзамена является однозначное решение: «вид профессиональной деятельности освоен / не освоен».

Форма проведения экзамена - **выполнение заданий и анализ материалов портфолио.**

### 1 Формы контроля и оценивания элементов профессионального модуля

Таблица 1 – Состав профессионального модуля

Элемент профессионального модуля (МДК, УП, ПП)	Форма контроля и оценивания	
	Промежуточная аттестация	Текущий контроль
МДК 02.01 Технология разработки программного обеспечения	Экзамен	- наблюдение за выполнением практических и лабораторных работ;
МДК 02.02 Инструментальные средства разработки программного обеспечения	Экзамен	- контроль результата выполнения практических, лабораторных и самостоятельных работ;
МДК 02.03 Математическое моделирование	Дифференцированный зачет	- защита практических и лабораторных работ;
МДК 02.04 Веб-программирование./ Основы интеллектуального труда	Дифференцированный зачет	- тестирование.
УП 02 Учебная практика	Дифференцированный зачет	- наблюдение за выполнением работ во время прохождения учебной практики
ПП 02 Производственная практика	Дифференцированный зачет	Наблюдение за выполнением работ на производственной практике

### Результаты освоения профессионального модуля, подлежащие проверке

В результате аттестации по профессиональному модулю комплексная проверка профессиональных и общих компетенций профессионального модуля осуществляется в форме оценки качества выполнения заданий на экзамене **квалификационном**

Таблица 2 – Результаты освоения ПМ 01

Код	Наименование результата обучения	Форма проверки
ПК 2.1	Разрабатывать требования к программным модулям на основе анализа проектной и технической документации на предмет взаимодействия компонент.	Задания, портфолио
ПК 2.2	Выполнять интеграцию модулей в программное обеспечение.	Задания,

		Портфолио
<b>ПК 2.3</b>	Выполнять отладку программного модуля с использованием специализированных программных средств.	<b>Задания,</b> портфолио
<b>ПК 2.4</b>	Осуществлять разработку тестовых наборов и тестовых сценариев для программного обеспечения.	Портфолио
<b>ПК 2.5</b>	Производить инспектирование компонент программного обеспечения на предмет соответствия стандартам кодирования.	<b>Задания,</b> портфолио
<b>ОК 1</b>	Выбирать способы решения задач профессиональной деятельности применительно к различным контекстам;	<b>Задания,</b> Портфолио
<b>ОК 2</b>	Использовать современные средства поиска, анализа и интерпретации информации и информационные технологии для выполнения задач профессиональной деятельности;	<b>Задания,</b> портфолио
<b>ОК 3</b>	Планировать и реализовывать собственное профессиональное и личностное развитие, предпринимательскую деятельность в профессиональной сфере, использовать знания по финансовой грамотности в различных жизненных ситуациях;	Портфолио
<b>ОК 4</b>	Эффективно взаимодействовать и работать в коллективе и команде;	Портфолио
<b>ОК 5</b>	Осуществлять устную и письменную коммуникацию на государственном языке Российской Федерации с учетом особенностей социального и культурного контекста;	<b>Задания,</b> портфолио
<b>ОК 6</b>	Проявлять гражданско-патриотическую позицию, демонстрировать осознанное поведение на основе традиционных общечеловеческих ценностей, в том числе с учетом гармонизации межнациональных и межрелигиозных отношений, применять стандарты антикоррупционного поведения;	Портфолио
<b>ОК 7</b>	Содействовать сохранению окружающей среды, ресурсосбережению, применять знания об изменении климата, принципы бережливого производства, эффективно действовать в чрезвычайных ситуациях;	Портфолио
<b>ОК 8</b>	Использовать средства физической культуры для сохранения и укрепления здоровья в процессе профессиональной деятельности и поддержания необходимого уровня физической подготовленности;	Портфолио
<b>ОК 9</b>	Пользоваться профессиональной документацией на государственном и иностранном языках.»;	<b>Задания,</b> портфолио

### **Требования к портфолио**

Все материалы на каждого студента собираются в папку с файлами и на титульном листе указывается ФИО студента, код учебной группы, название ПМ.

Тип портфолио – смешанный.

### **Состав портфолио:**

- Аттестационный лист и характеристика на студента по результатам прохождения производственной практики (по профилю специальности);
- Дневник практики и отчет по практике.

### **Дополнительные материалы:**

- Участие в олимпиадах.

- Грамоты, дипломы за учебные, научно-технические, спортивные и общественные достижения.

### Форма аттестационного листа по производственной практике

<b>АТТЕСТАЦИОННЫЙ ЛИСТ</b>			
Студента			
<i>ФИО</i>			
курса __ специальности 09.02.07 Информационные системы и программирование			
<i>код и наименование специальности</i>			
по итогам прохождения производственной практики по профессиональному модулю ПМ 02 Осуществление интеграции программных модулей			
<i>наименование профессионального модуля</i>			
в объеме _____ часов в период с _____ по _____			
в			
<i>наименование предприятия, организации (структурное подразделение: цех, отдел, участок и т.д.)</i>			
Виды и качество выполнения работы студентом в период прохождения практики:			
<b>Код и наименование ПК</b>	<b>Вид работы</b>	<b>Оценка Выполнен (удовл., хор., отл.)/ Не выполнен (неудовл.)</b>	<b>Подпись руководи -теля практик и</b>
<b>ПК 2.1</b> Разрабатывать требования к программным модулям на основе анализа проектной и технической документации на предмет взаимодействия компонент.	Разработка архитектуры варианта интеграционного решения с помощью графических средств.		
<b>ПК 2.2</b> Выполнять интеграцию модулей в программное обеспечение.	Работа в системе контроля версий. Выполнение отладки проекта с применением инструментальных средств.		
<b>ПК 2.3</b> Выполнять отладку программного модуля с использованием специализированных программных средств.	Тестирование интеграции модулей проекта. Анализ отладочной информации. Выполнение условной компиляции проекта в среде разработки.		
<b>ПК 2.4</b> Осуществлять разработку тестовых наборов и тестовых сценариев для программного обеспечения.	Разработка тестового сценария и выбор размера тестового покрытия. Выполнение тестирования интеграции вручную и с применением инструментальных средств.		

<b>ПК 2.5</b> Производить инспектирование компонент программного обеспечения на предмет соответствия стандартам кодирования.	Работа со стандартами кодирования языка программирования.		
Качество выполнения работы в соответствии с технологией и (или) требованиями предприятия (организации), в котором проходил практику -			
Руководитель практики от образовательного учреждения /			
<i>подпись ФИО, должность</i>			
Руководитель практики от предприятия прохождения практики /			
<i>подпись ФИО, должность</i> М.П. «    » _____ 201_г.			

### Форма характеристики по производственной практике

<b>ХАРАКТЕРИСТИКА</b>	
Студента	
<i>ФИО</i>	
курса __ специальности 09.02.07 Информационные системы и программирование	
<i>код и наименование специальности</i>	
по итогам прохождения производственной практики по профессиональному модулю	
ПМ 02 Осуществление интеграции программных модулей	
<i>наименование профессионального модуля</i>	
в объеме _____ часов в период с _____ по _____	
В	
<i>наименование предприятия, организации (структурное подразделение: цех, отдел, участок и т.д.)</i>	
В период прохождения практики были освоены следующие общие компетенции:	
Наименование ОК	Освоен/ не освоен
ОК 01. Выбирать способы решения задач профессиональной деятельности применительно к различным контекстам;	освоен
ОК 02. Использовать современные средства поиска, анализа и интерпретации информации и информационные технологии для выполнения задач профессиональной деятельности;	освоен
ОК 03. Планировать и реализовывать собственное профессиональное и личностное развитие, предпринимательскую деятельность в профессиональной сфере, использовать знания по финансовой грамотности в различных жизненных ситуациях;	освоен
ОК 04. Эффективно взаимодействовать и работать в коллективе и команде;	освоен

ОК 05. Осуществлять устную и письменную коммуникацию на государственном языке Российской Федерации с учетом особенностей социального и культурного контекста;	освоен
ОК 06. Проявлять гражданско-патриотическую позицию, демонстрировать осознанное поведение на основе традиционных общечеловеческих ценностей, в том числе с учетом гармонизации межнациональных и межрелигиозных отношений, применять стандарты антикоррупционного поведения;	освоен
ОК 07. Содействовать сохранению окружающей среды, ресурсосбережению, применять знания об изменении климата, принципы бережливого производства, эффективно действовать в чрезвычайных ситуациях;	освоен
ОК 08. Использовать средства физической культуры для сохранения и укрепления здоровья в процессе профессиональной деятельности и поддержания необходимого уровня физической подготовленности;	освоен
ОК 09. Пользоваться профессиональной документацией на государственном и иностранном языках.»;	освоен
Руководитель практики от образовательного учреждения /	
<i>подпись</i>	<i>ФИО, должность</i>
Руководитель практики от предприятия прохождения практики /	
<i>подпись</i>	<i>ФИО, должность</i>
М.П.	« __ » _____ 20__г.

**Фонд оценочных материалов по профессиональному модулю  
(с правильными ответами)**

№ пп	Содержание вопроса	Правильный ответ	Проверяемые компетенции
1.	Подробная информация о приложении содержится в файле ...	AndroidManifest.xml	ПК 2.1, ПК 2,2, ОК 1-9
2.	Для создания всплывающего уведомления необходимо инициализировать объект ...	Toast	ПК 2.1, ПК 2,2, ОК 1-9
3.	Единица измерения dp или dip - это ... дюйма	1/72	ПК 2.1, ПК 2,2, ОК 1-9
4.	С помощью какого класса можно вывести сообщение в Window Phone приложении ...	MessageBox	ПК 2.1, ПК 2,2, ОК 1-9
5.	Элемент, который позволят позиционировать элементы внутри себя максимально гибко предоставляя возможность размещать элементы, используя строки и столбцы называется ...	Grid	ПК 2.1, ПК 2,2, ОК 1-9
6.	На основе операционной системы ... была разработана система Android	Linux	ПК 2.3, ПК 2,2, ПК 2.4, ОК 1-9
7.	К системному ПО относятся ...	Драйверы	ПК 2.3, ПК 2,2, ПК 2.4, ОК 1-9

8.	Специфические особенности ПО как продукта - низкие затраты при ...	дублировании	ПК 2.3, ПК 2,2, ПК 2.4, ОК 1-9
9.	Этап, занимающий наибольшее время при разработке программы ...	Тестирование	ПК 2.3, ПК 2,2, ПК 2.4, ОК 1-9
10.	Первый этап в жизненном цикле программы – это формулирование ...	требований	ПК 2.3, ПК 2,2, ПК 2.4, ОК 1-9
11.	В ПО выполняется раньше всего ...	Компиляция	ПК 2.3, ПК 2,2, ПК 2.4, ОК 1-9
12.	Самый важный критерий качества программы – это ...	Быстродействи	ПК 2.3, ПК 2,2, ПК 2.4, ОК 1-9
13.	Сервис, который представляет собой цельный набор логики приложения, которая выполняет действия и предоставляет данные называется ...	<b>Web-сервис</b>	ПК 2.3, ПК 2,2, ПК 2.4, ОК 1-9
14.	Сервис, который обеспечивает средство локализации в Интернете - это ...	URI	ПК 2.3, ПК 2,5, ПК 2.4, ОК 1-9
15.	Сервис, который предоставляет базу данных Microsoft Access как источник данных – это ...	AccessDataSource	ПК 2.3, ПК 2,2, ПК 2.4, ОК 1-9
16.	Используется для представления и описания данных независимых от платформы образом –это ...	XML	ПК 2.3, ПК 2,5, ПК 2.4, ОК 1-9
17.	Минимизирует или восстанавливает нижнюю или левую панель (в зависимости от того режима просмотра, в котором вы находитесь) является кнопка Collapse/Expand Panel в ...	WPF конструкторе	ПК 2.3, ПК 2,5, ПК 2.4, ОК 1-9
18.	Предоставляет реляционную базу данных как источник данных. Доступ к базам данных Microsoft SQL Server и Oracle можно получить по «родным» протоколам; поддерживаются также ODBC и OLE DB – это ...	SqlDataSource	ПК 2.1, ПК 2,2,, ПК 2.3 ПК 2.4, ПК 2,5 ОК 1-9
19.	Метод решения задач линейного программирования является метод множителей ...	Лагранжа	ПК 2.1, ПК 2,2,, ПК 2.3 ПК 2.4, ПК 2,5 ОК 1-9
20.	Объект замещаемый модель называется ...	<b>оригинал</b>	ПК 2.1, ПК 2,2,, ПК 2.3 ПК 2.4, ПК 2,5 ОК 1-9

### ТЕСТ

(с правильными ответами)

№ пп	Содержание вопроса	Правильный ответ	Проверяемые компетенции
1.	Какие программы можно отнести к системному ПО? 1. Драйверы	1	ПК 2.1, ПК 2,2,, ОК 1-9

	<ul style="list-style-type: none"> <li>2. Текстовые редакторы</li> <li>3. Электронные таблицы</li> <li>4. Графические редакторы</li> <li>5. Все ответы верны</li> </ul>		
2.	<p>Специфические особенности ПО как продукта?</p> <ul style="list-style-type: none"> <li>1. Низкие затраты при дублировании</li> <li>2. Универсальность</li> <li>3. Простота эксплуатации</li> <li>4. Наличие сопровождения со стороны разработчика</li> <li>5. Все ответы верны</li> </ul>	1	ПК 2.1, ПК 2,2,, ОК 1-9
3.	<p>Этап, занимающий наибольшее время при разработке программы?</p> <ul style="list-style-type: none"> <li>1. Тестирование</li> <li>2. Сопровождение</li> <li>3. Проектирование</li> <li>4. Программирование</li> <li>5. Формулировка требований</li> </ul>	1	ПК 2.1, ПК 2,2,, ОК 1-9
4.	<p>Первый этап в жизненном цикле программы?</p> <ul style="list-style-type: none"> <li>1. Формулирование требований</li> <li>2. Анализ требований</li> <li>3. Проектирование</li> <li>4. Автономное тестирование</li> <li>5. Комплексное тестирование</li> </ul>	1	ПК 2.1, ПК 2,2,, ОК 1-9
5.	<p>Что выполняется раньше?</p> <ul style="list-style-type: none"> <li>1. Компиляция</li> <li>2. Отладка</li> <li>3. Компоновка</li> <li>4. Тестирование</li> <li>5. Нет правильного ответа</li> </ul>	1	ПК 2.1, ПК 2,2,, ОК 1-9
6.	<p>Самый важный критерий качества программы?</p> <ul style="list-style-type: none"> <li>1. Эффективность</li> <li>2. Работоспособность</li> <li>3. Быстродействие</li> </ul>	3	ПК 2.1, ПК 2,2,, ОК 1-9
7.	<p>Web-сервис:</p> <ul style="list-style-type: none"> <li>1. Представляет собой цельный набор логики приложения, которая выполняет действия и предоставляет данные</li> <li>2. Используется для представления и описания данных независимых от платформы образом</li> <li>3. Обеспечивает средство локализации в Интернете</li> <li>4. Служит для описания содержимого Web-сервиса и его Web-методов</li> </ul>	1	, ПК 2,2,, ПК 2.3 ПК 2.4, ОК 1-9
8.	<p>URI (Uniform Resource Identifier):</p> <ul style="list-style-type: none"> <li>1. Представляет собой цельный набор логики приложения, которая выполняет действия и предоставляет данные</li> </ul>	3	ПК 2,2,, ПК 2.3 ПК 2.4, ОК 1-9



	<p>2. Используется для представления и описания данных независимых от платформы образом</p> <p>3. Обеспечивает средство локализации в Интернете</p> <p>4. Служит для описания содержимого Web-сервиса и его Web-методов</p>		
9.	<p>Элементы управления источниками данных: AccessDataSource</p> <p>1. Предоставляет другие классы как источники данных</p> <p>2. Предоставляет реляционную базу данных как источник данных. Доступ к базам данных Microsoft SQL Server и Oracle можно получить по «родным» протоколам; поддерживаются также ODBC и OLE DB</p> <p>3. Предоставляет базу данных Microsoft Access как источник данных</p> <p>4. Предоставляет XML-файл как источник данных</p>	3	ПК 2,2,, ПК 2.3 ПК 2.4, ОК 1-9
10.	<p>XML расширяемый язык разметки):</p> <p>1. Представляет собой цельный набор логики приложения, которая выполняет действия и предоставляет данные</p> <p>2. Используется для представления и описания данных независимых от платформы образом</p> <p>3. Обеспечивает средство локализации в Интернете</p> <p>4. Служит для описания содержимого Web-сервиса и его Web-методов</p>	2	ПК 2,2,, ПК 2.3 ПК 2.4, ОК 1-9
11.	<p>Кнопка Collapse/Expand Panel в WPF конструкторе:</p> <p>1. Меняет местами панель XAML и панель конструирования</p> <p>2. Разделяет панели по вертикали</p> <p>3. Разделяет панели по горизонтали</p> <p>4. Минимизирует или восстанавливает нижнюю или левую панель (в зависимости от того режима просмотра, в котором вы находитесь)</p>	4	ПК 2.3 ПК 2.4, ПК 2,5 ОК 1-9
12.	<p>Элементы управления источниками данных: SqlDataSource</p> <p>1. Предоставляет другие классы как источники данных</p> <p>2. Предоставляет реляционную базу данных как источник данных. Доступ к базам данных Microsoft SQL Server и Oracle можно получить по «родным» протоколам; поддерживаются также ODBC и OLE DB</p> <p>3. Предоставляет базу данных Microsoft Access как источник данных</p>	2	„ ПК 2.3 ПК 2.4, ПК 2,5 ОК 1-9

	4. Предоставляет XML-файл как источник данных		
13.	Математическое моделирование – это средство для: 1. Изучения свойств реальных объектов в рамках поставленной задачи 2. Упрощения поставленной задачи 3. Поиска физической модели 4. Принятия решения в рамках поставленной задачи	1	ПК 2.3 ПК 2.4, ПК 2,5 ОК 1-9
14.	Какой модели может не быть? 1. Вещественной, физической 2. Идеальной, физической 3. Вещественной, математической 4. Идеальной, математической	2	ПК 2.3 ПК 2.4, ПК 2,5 ОК 1-9
15.	Как называется замещаемый моделью объект: 1. Копия 2. Оригинал 3. Шаблон 4. Макет	2	ПК 2.3 ПК 2.4, ПК 2,5 ОК 1-9
16.	На какой язык должна быть «переведена» прикладная задача для ее решения с использованием ЭВМ? 1. Неформальный математический язык 2. Формальный математический язык 3. Формальный физический язык 4. Неформальный физический язык	2	ПК 2.1, ПК 2,2,, ПК 2.3 ПК 2.4, ПК 2,5 ОК 1-9
17.	Какие виды математических моделей получают при разделении их по признакам построения? 1. Аналитические, имитационные 2. Терминированные, стохастические 3. Стохастические, аналитические 4. Детерминированные, имитационные	1	ПК 2.1, ПК 2,2,, ПК 2.3 ПК 2.4, ПК 2,5 ОК 1-9
18.	Какой метод относится к методам решения задач линейного программирования? 1. Симплекс-метод 2. Метод множителей Лагранжа 3. Метод хорд 4. Метод половинного деления	1	ПК 2.1, ПК 2,2,, ПК 2.3 ПК 2.4, ПК 2,5 ОК 1-9
19.	Подробная информация о приложении содержится в файле: 1. AndroidManifest.xml 2. main.xml 3. R.java 4. default.properties	1	ПК 2.1, ПК 2,2,, ПК 2.3 ПК 2.4, ПК 2,5 ОК 1-9
20.	Для создания всплывающего уведомления необходимо инициализировать объект: 1. Toast	1	ПК 2.1, ПК 2,2,, ПК 2.3 ПК 2.4, ПК 2,5 ОК 1-9

	<ul style="list-style-type: none"> <li>2. Message</li> <li>3. TextView</li> <li>4. MessageBox</li> </ul>		
21.	<p>Единица измерения dp или dip - это 1/72 дюйма</p> <ul style="list-style-type: none"> <li>1. Определяется по физическому размеру экрана дюйм,</li> <li>2. Определяется по физическому размеру экрана абстрактная ЕИ,</li> <li>3. Позволяющая приложениям выглядеть одинаково на различных экранах и разрешениях</li> <li>4. Физический элемент матрицы дисплея</li> </ul>	3	ПК 2.1, ПК 2,2,, ПК 2.3 ПК 2.4, ПК 2,5 ОК 1-9
22.	<p>С помощью какого класса можно вывести сообщение в Window Phone приложении:</p> <ul style="list-style-type: none"> <li>1. Toast</li> <li>2. MessageBox</li> <li>3. Message</li> <li>4. ShowClass</li> </ul>	2	ПК 2.1, ПК 2,2,, ПК 2.3 ПК 2.4, ПК 2,5 ОК 1-9
23.	<p>Какой элемент позволят позиционировать элементы внутри себя максимально гибко предоставляя возможность размещать элементы, используя строки и столбцы</p> <ul style="list-style-type: none"> <li>1. Grid</li> <li>2. Pivot</li> <li>3. Panorama</li> <li>4. Canvas</li> </ul>	1	ПК 2.1, ПК 2,2,, ПК 2.3 ПК 2.4, ПК 2,5 ОК 1-9
24.	<p>На основе какой операционной системы была разработана система Android:</p> <ul style="list-style-type: none"> <li>1. Linux</li> <li>2. MiniX</li> <li>3. Windows</li> <li>4. iOS</li> </ul>	1	ПК 2.1, ПК 2,2,, ПК 2.3 ПК 2.4, ПК 2,5 ОК 1-9
25.	<p>Укажите программное обеспечение, необходимое для работы с Интернетом:</p> <ul style="list-style-type: none"> <li>1. Novell Net Ware;</li> <li>2. почтовые программы;</li> <li>3. сетевые базы данных;</li> <li>4. Windows XP.</li> </ul>	1	ПК 2.1, ПК 2,2,, ПК 2.3 ПК 2.4, ПК 2,5 ОК 1-9
26.	<p>Укажите сетевые приложения:</p> <ul style="list-style-type: none"> <li>1. Novell Net Ware;</li> <li>2. почтовые системы;</li> <li>3. сетевые базы данных;</li> <li>4. Windows XP.</li> </ul>	2. 3	ПК 2.1, ПК 2,2,, ПК 2.3 ПК 2.4, ПК 2,5 ОК 1-9
27.	<p>Укажите программное обеспечение, необходимое для программирования:</p> <ul style="list-style-type: none"> <li>1. Secure Lock, True Crypt, Drive Crypt Plus Pack;</li> <li>2. Visual Basic, 1C, Visual Ada;</li> <li>3. Google Chrome, VBScript</li> </ul>	2	ПК 2.1, ПК 2,2,, ПК 2.3 ПК 2.4, ПК 2,5 ОК 1-9
28.	<p>Укажите основной элемент, который используется в языке HTML:</p>	1	ПК 2.1, ПК 2,2,, ПК 2.3 ПК 2.4,

	<ol style="list-style-type: none"> <li>1. Тег;</li> <li>2. Функция;</li> <li>3. Процедура;</li> <li>4. Переменная.</li> </ol>		ПК 2,5 ОК 1-9
29.	Укажите уровень модели OSI, предназначенный для представления данных в требуемой форме: <ol style="list-style-type: none"> <li>1. прикладной;</li> <li>2. представительский;</li> <li>3. сеансовый;</li> <li>4. транспортный.</li> </ol>	3	ПК 2.1, ПК 2,2,, ПК 2.3 ПК 2.4, ПК 2,5 ОК 1-9
30.	Укажите объект сети, который могут использовать несколько пользователей одновременно: <ol style="list-style-type: none"> <li>1. сетевой ресурс;</li> <li>2. рабочая станция;</li> <li>3. сервер;</li> <li>4. рабочая группа.</li> </ol>	3	ПК 2.1, ПК 2,2,, ПК 2.3 ПК 2.4, ПК 2,5 ОК 1-9

Перечень практических заданий по профессиональному модулю

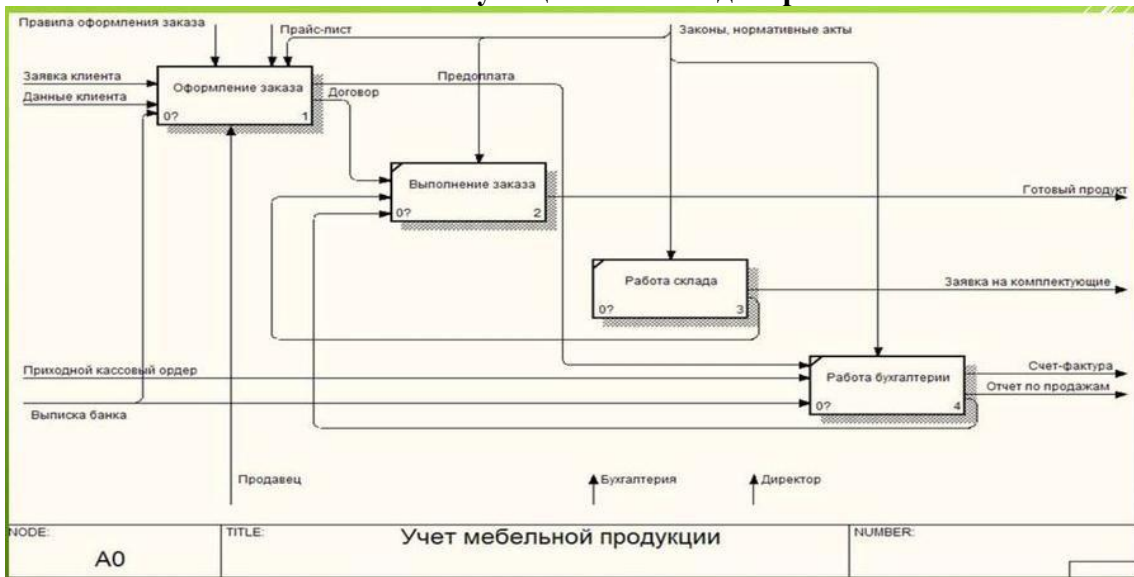
**ПРАКТИЧЕСКОЕ ЗАДАНИЕ (в каждом задании)**

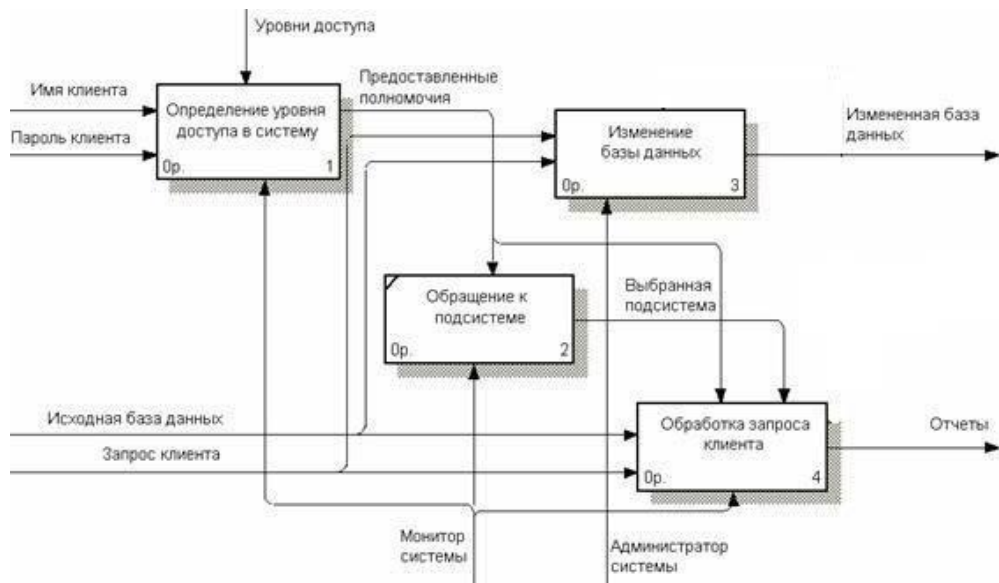
Описание готовой функциональной диаграммы

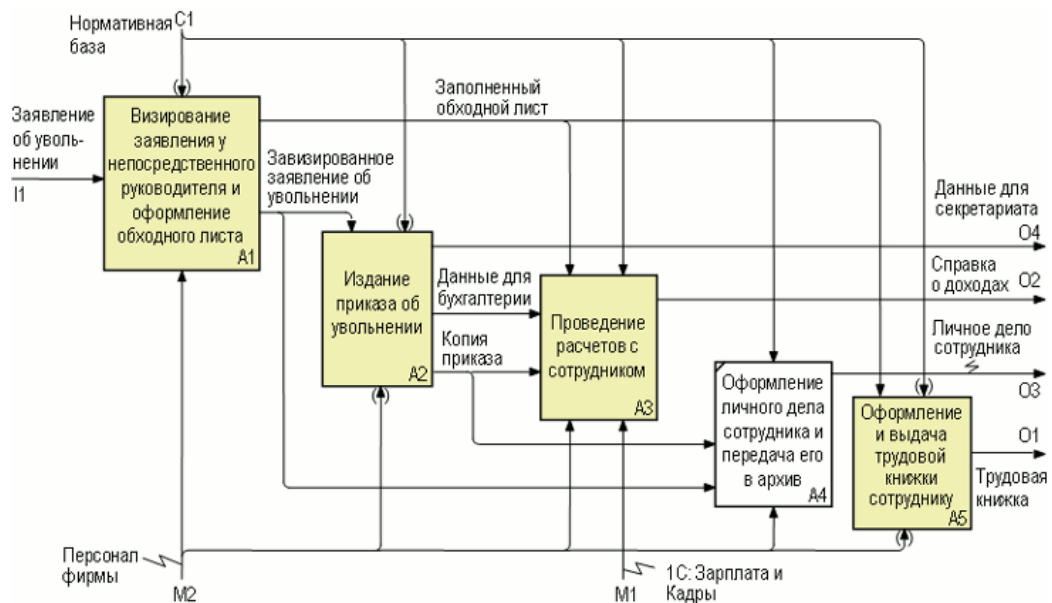
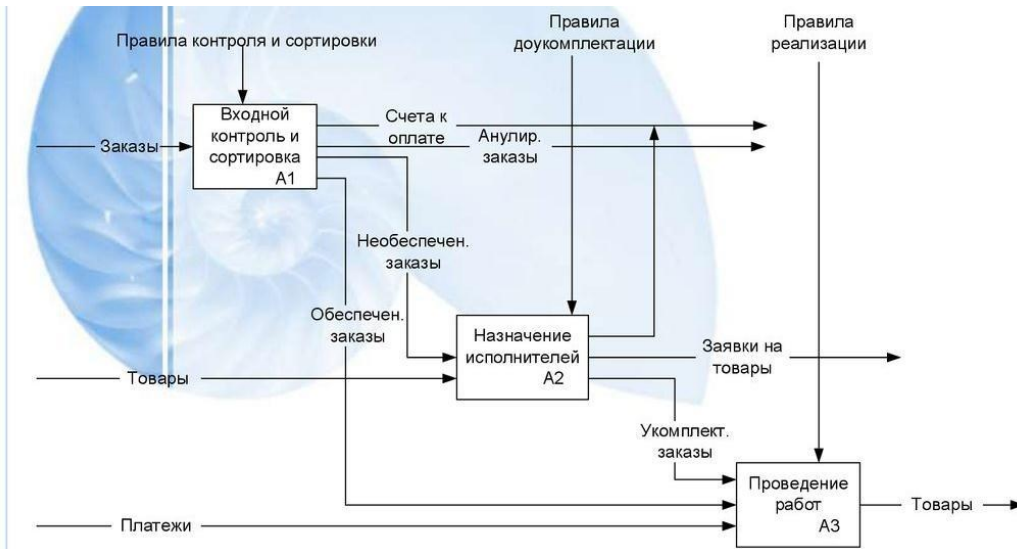
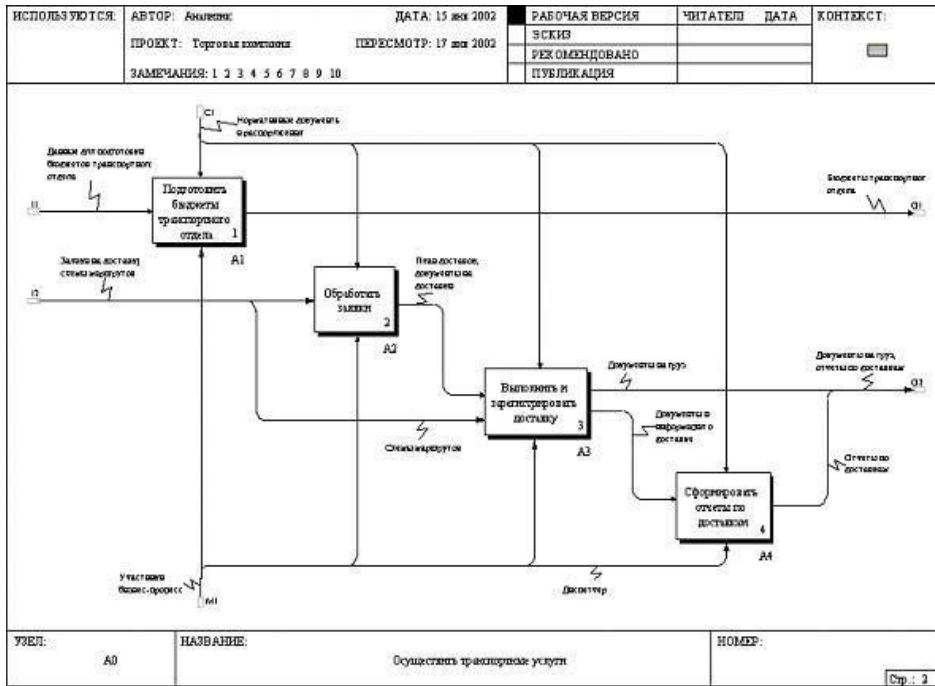
Описание готовой диаграммы классов

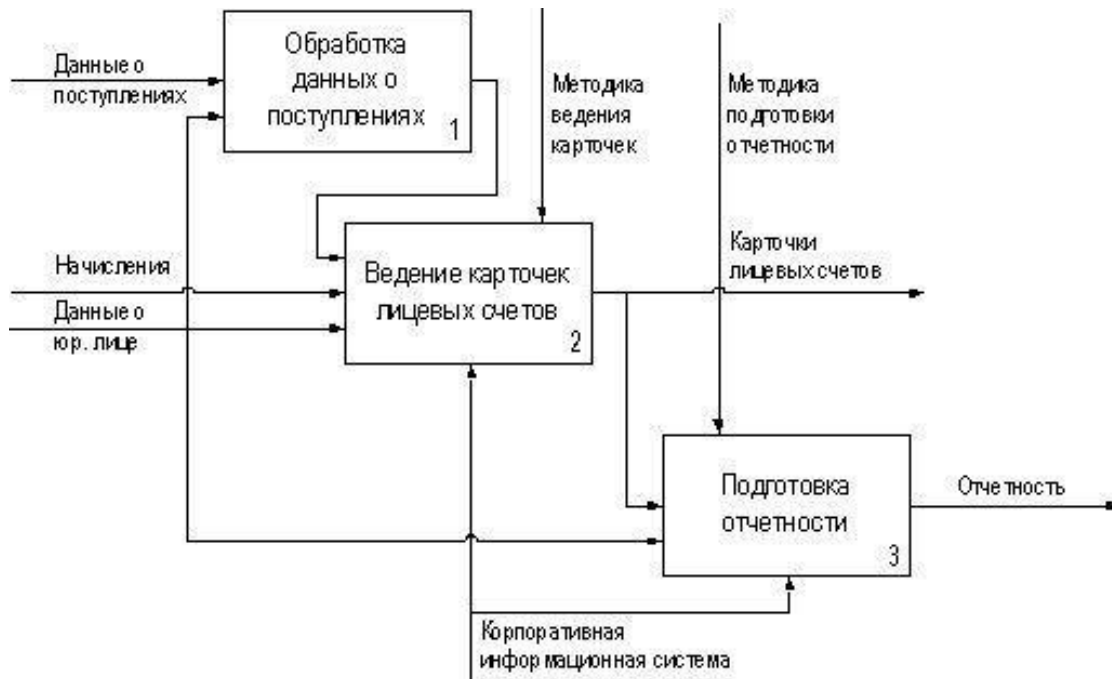
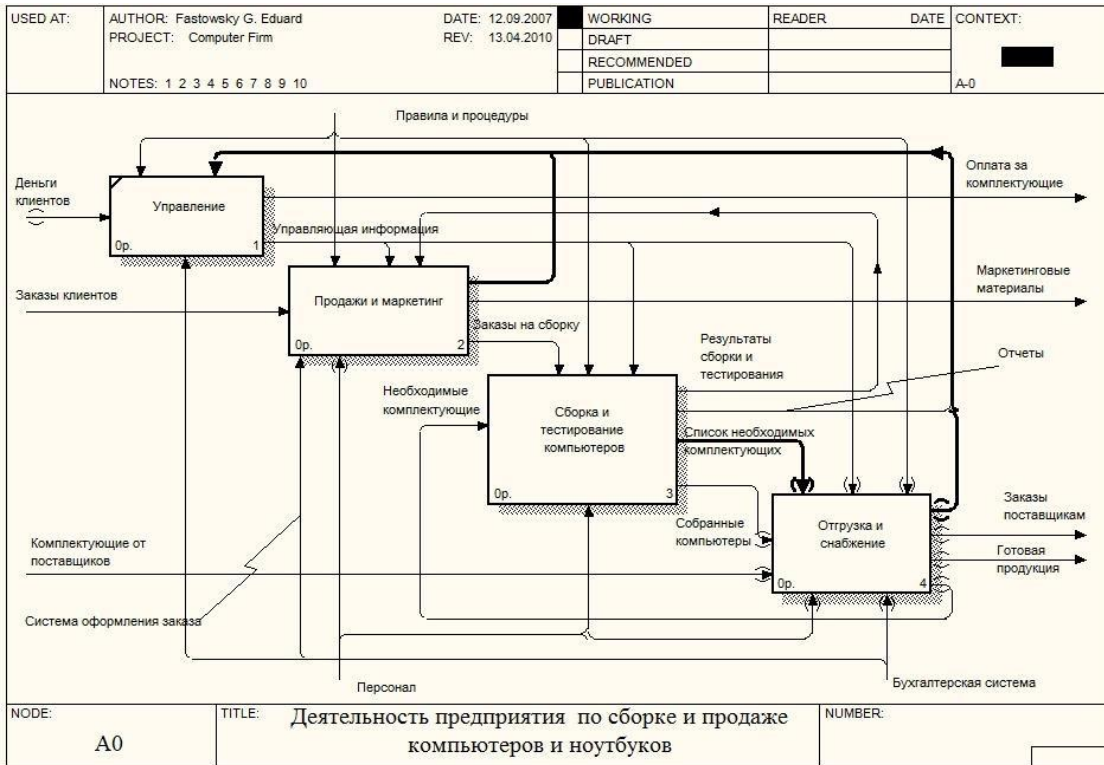
Разработка программного продукта в Visual Studio

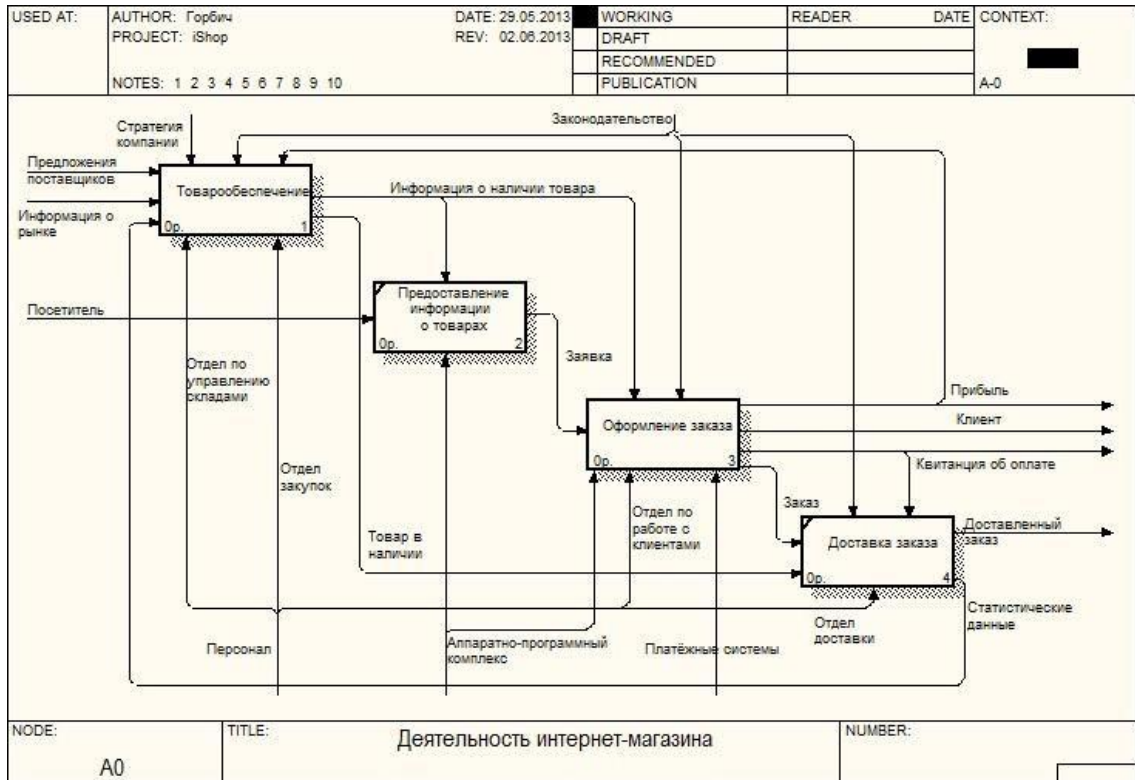
**Функциональные диаграммы**





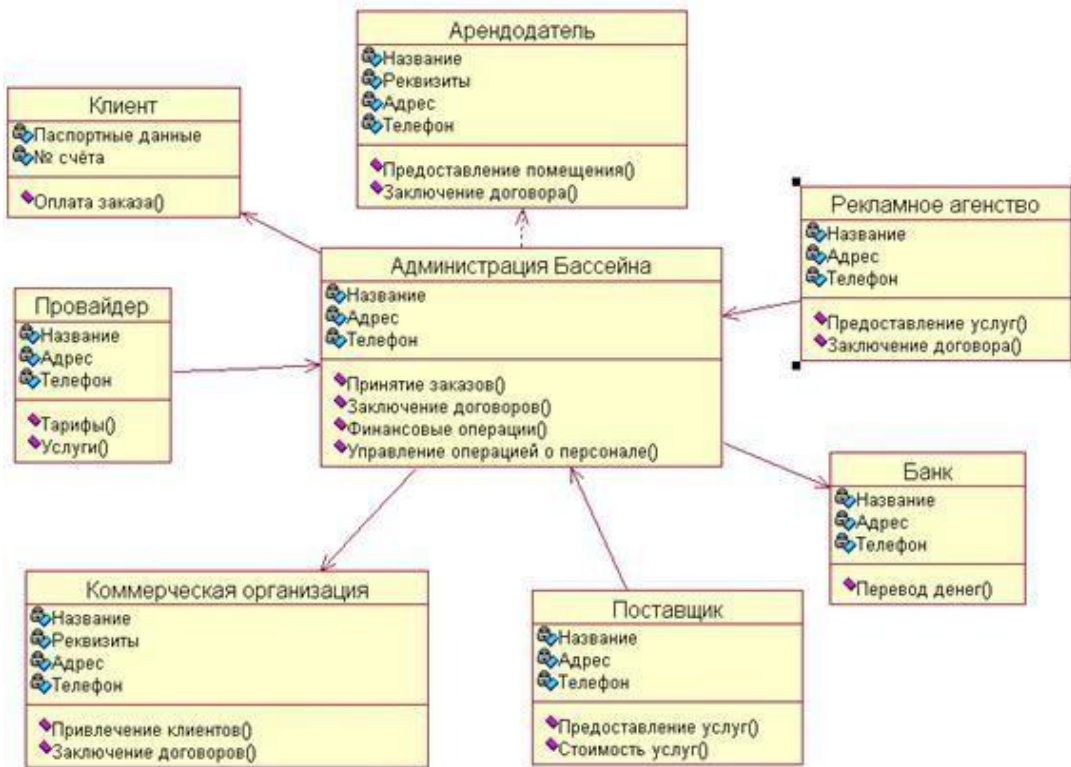


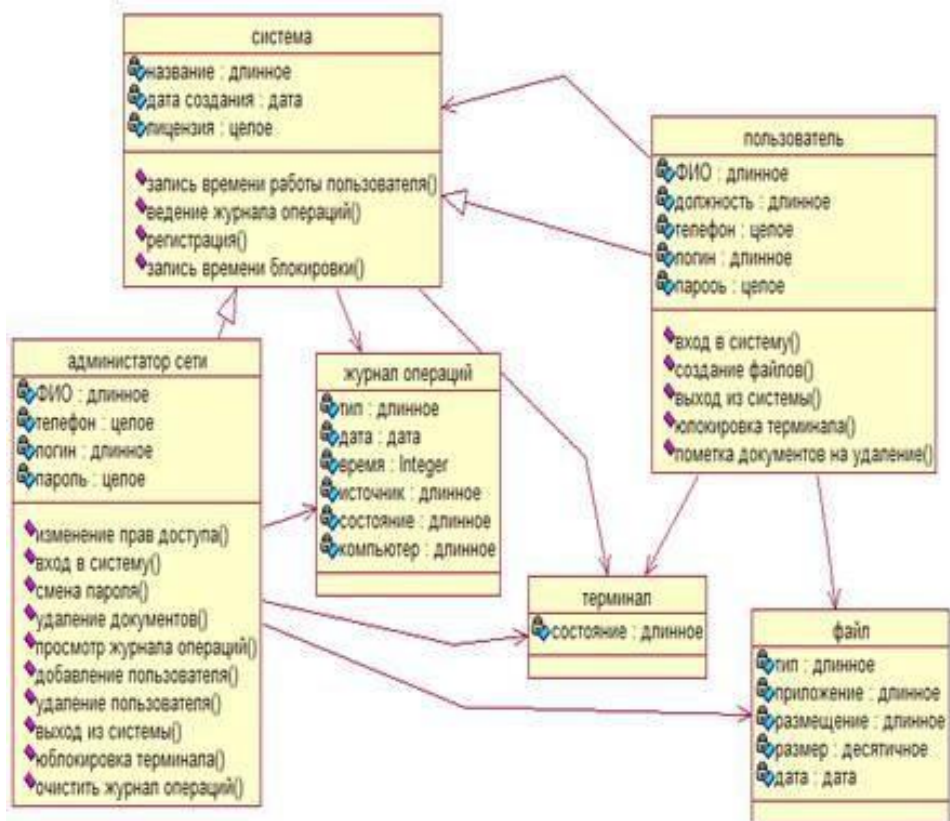


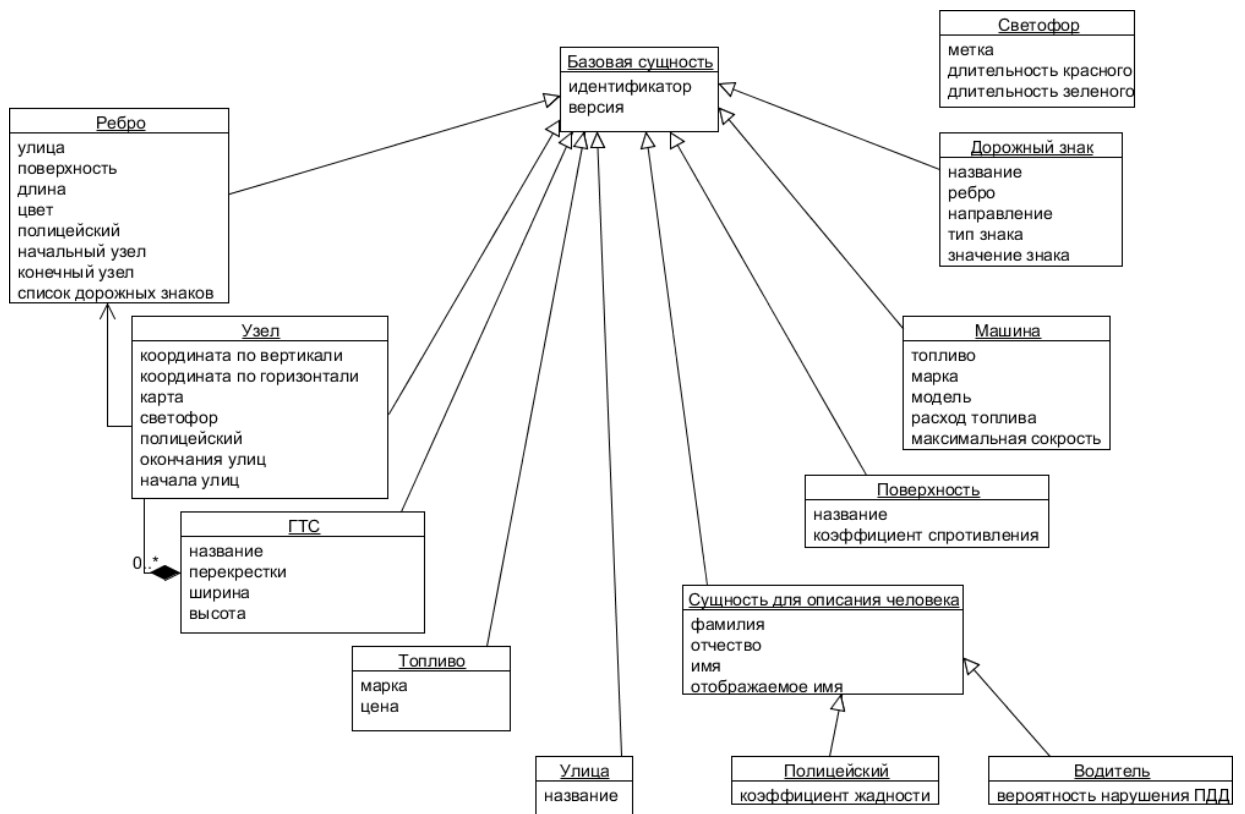
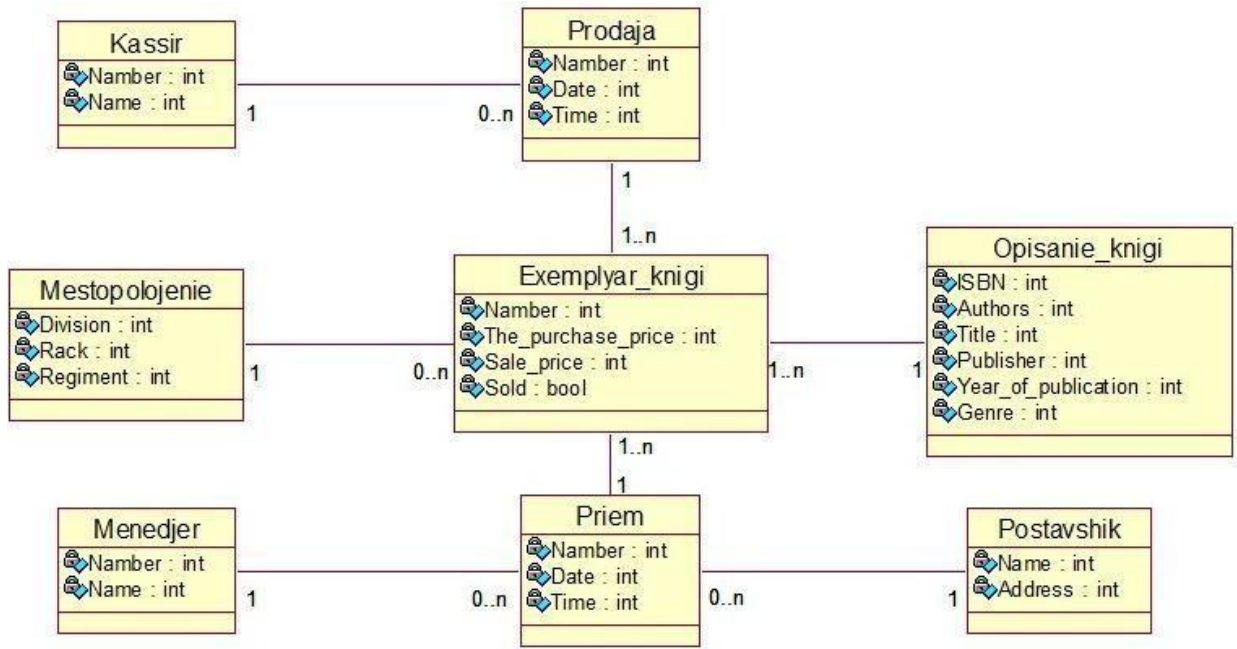


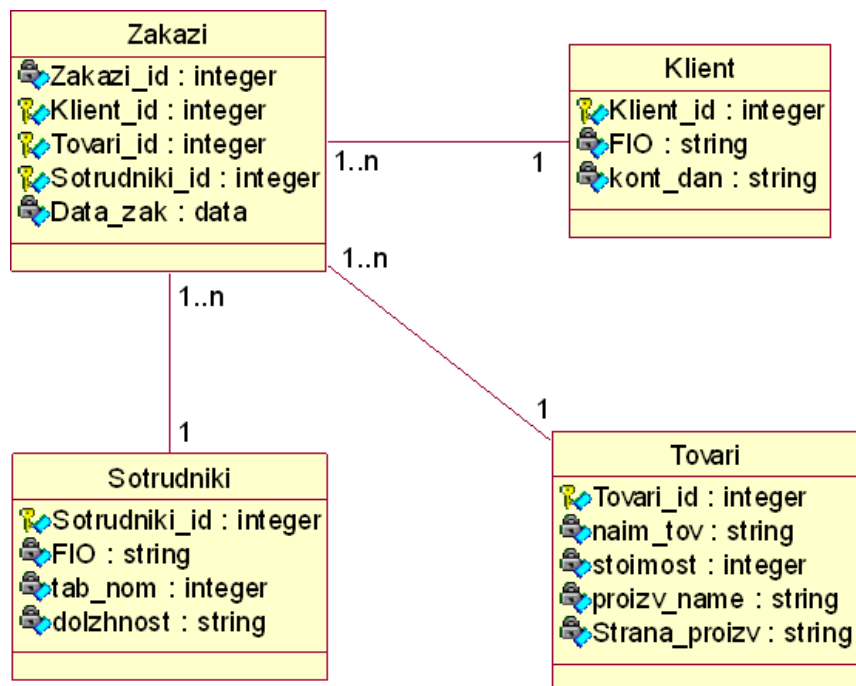
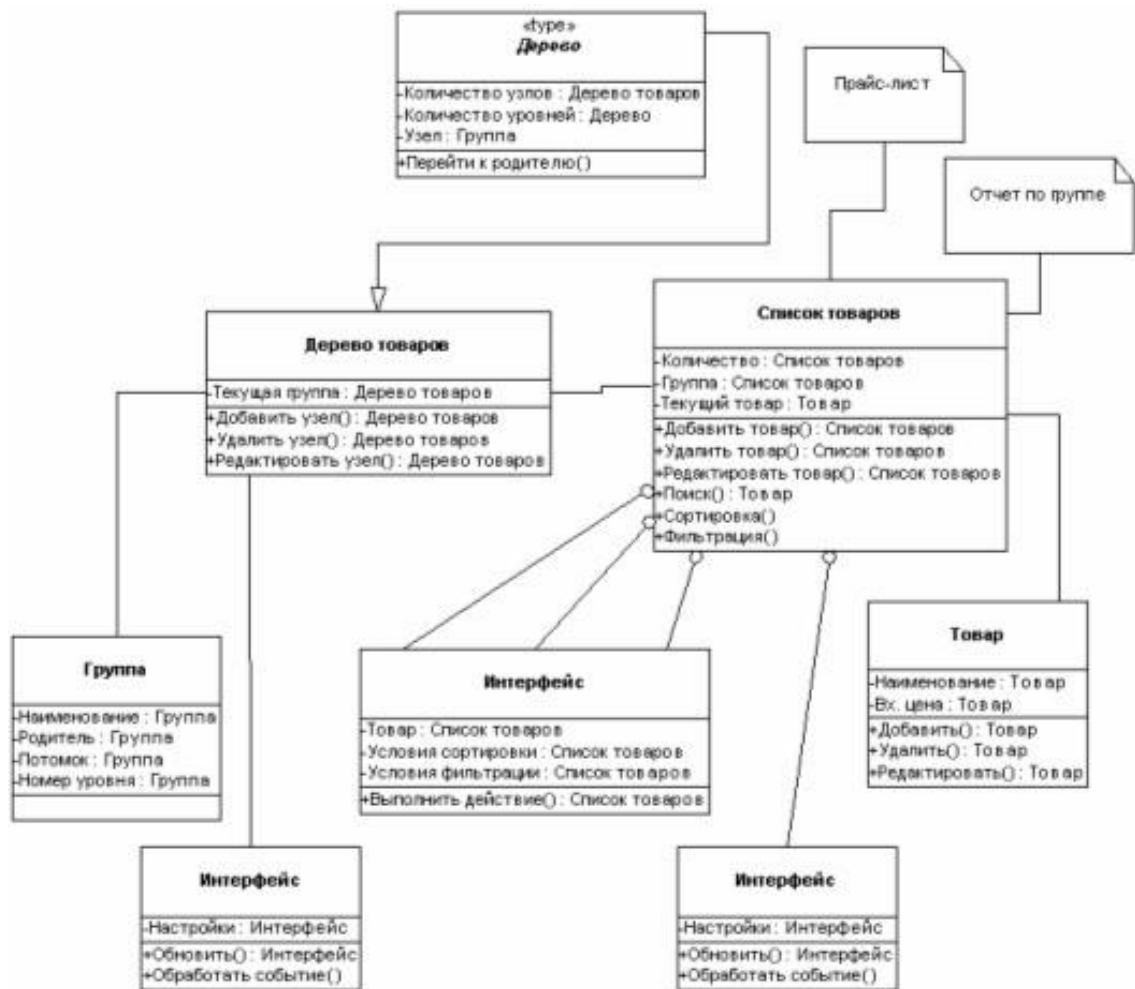


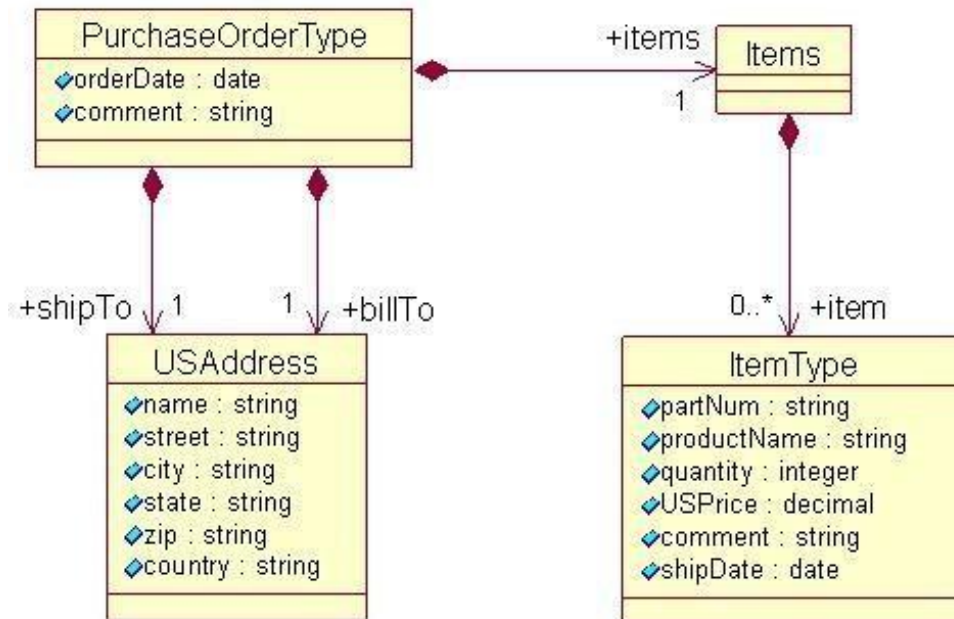
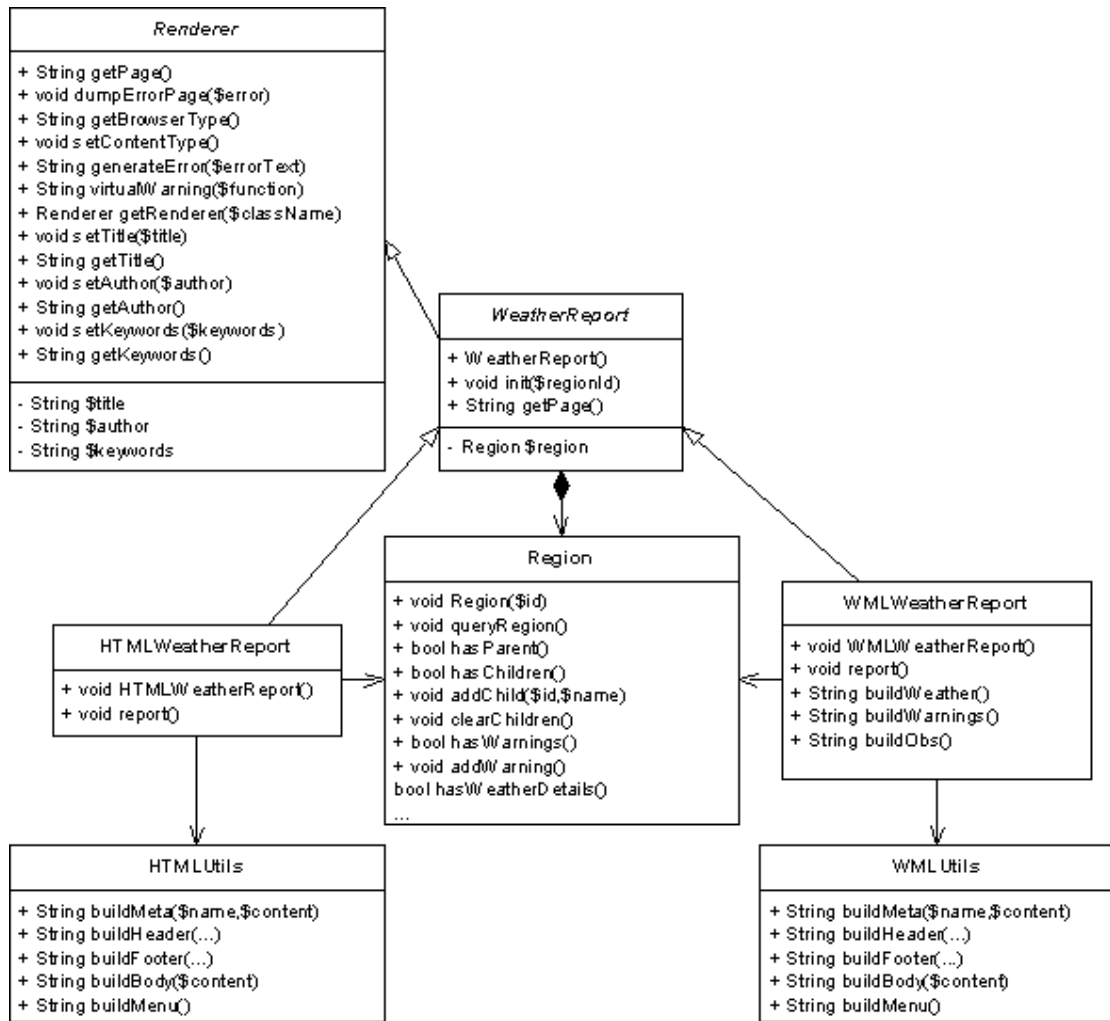
## Диаграммы классов

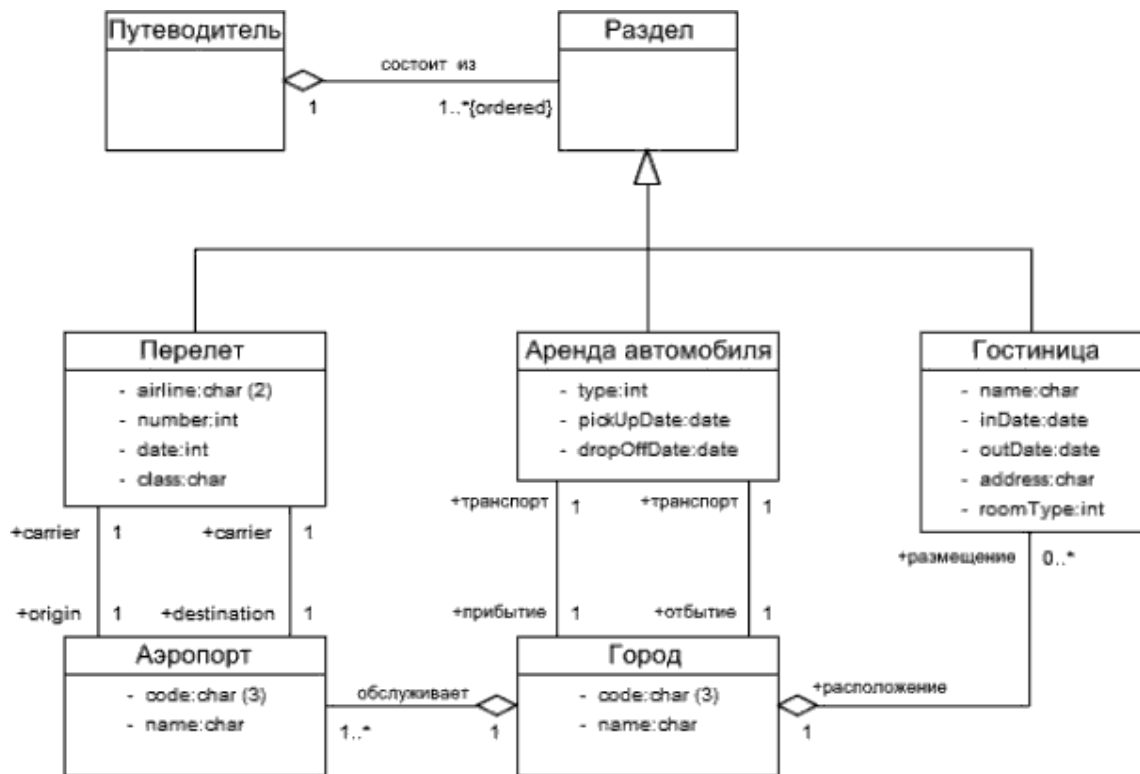












## II ЗАДАНИЯ ДЛЯ ЭКЗАМЕНУЮЩЕГОСЯ

### Инструкция

Внимательно прочитайте задание.

На выполнение экзаменационной работы отводится 40 минут.

Работа содержит задания по разработке программного обеспечения с использованием инструментальных средств. Все документы должны быть выполнены максимально точно по представленному образцу.

Результаты выполнения экзаменационного задания оформляются в виде отдельных файлов соответствующих форматов и сохраняются на ПК. Для проверки и оценки результаты выполнения экзаменационного задания предоставляются комиссии в электронном виде.

В процессе выполнения задания вы можете воспользоваться методическими пособиями, предоставленной учебной литературой и информацией сети Интернет.

**МИНИСТЕРСТВО ТРАНСПОРТА РОССИЙСКОЙ ФЕДЕРАЦИИ  
ФЕДЕРАЛЬНОЕ АГЕНТСТВО ЖЕЛЕЗНОДОРОЖНОГО ТРАНСПОРТА  
ФИЛИАЛ ФЕДЕРАЛЬНОГО ГОСУДАРСТВЕННОГО БЮДЖЕТНОГО  
ОБРАЗОВАТЕЛЬНОГО УЧРЕЖДЕНИЯ ВЫСШЕГО ОБРАЗОВАНИЯ  
«САМАРСКИЙ ГОСУДАРСТВЕННЫЙ УНИВЕРСИТЕТ ПУТЕЙ СООБЩЕНИЯ» ...**

Рассмотрено цикловой комиссией «___» _____ 202_г. Председатель _____	<b>Экзаменационный билет №1</b> по ПМ 02 Осуществление интеграции программных модулей специальность 09.02.07 Информационные системы и программирование	Утверждаю Заместитель директора по учебной работе _____ «___» _____ 202_г. .
--	--	--

### Инструкция

Внимательно прочитайте задания.

Вы можете воспользоваться справочной литературой, методическими указаниями по выполнению практических и лабораторных работ, технической литературой.

Время выполнения 40 минут: 1 задание – 15 минут

2 задание – 20 минут

3 задание – 5 минут

#### Задание 1

Произведите анализ предметной области Туристического агентства. Опишите бизнес-процессы предметной области. Постройте концептуальную схему информационной системы.

#### Задание 2

Разработайте регламент выполнения процесса «Работа с клиентами» в информационной системе для Туристического агентства и осуществите интеграцию программных модулей.

### Задание 3

Укажите, какими встроенными возможностями обладает сетевая операционная система?

- А) поддерживает сетевые протоколы;
- Б) поддерживает доступ к удаленным ресурсам;
- В) поддерживает модуляцию и демодуляцию;
- Г) поддерживает фильтрацию сетевого трафика.

Преподаватель \_\_\_\_\_

**МИНИСТЕРСТВО ТРАНСПОРТА РОССИЙСКОЙ ФЕДЕРАЦИИ  
ФЕДЕРАЛЬНОЕ АГЕНТСТВО ЖЕЛЕЗНОДОРОЖНОГО ТРАНСПОРТА  
ФИЛИАЛ ФЕДЕРАЛЬНОГО ГОСУДАРСТВЕННОГО БЮДЖЕТНОГО  
ОБРАЗОВАТЕЛЬНОГО УЧРЕЖДЕНИЯ ВЫСШЕГО ОБРАЗОВАНИЯ  
«САМАРСКИЙ ГОСУДАРСТВЕННЫЙ УНИВЕРСИТЕТ ПУТЕЙ СООБЩЕНИЯ» В . . . .**

Рассмотрено цикловой комиссией « ____ » _____ 202_г. Председатель	<b>Экзаменационный билет №2</b> по ПМ 02 Осуществление интеграции программных модулей специальности 09.02.07 Информационные системы и программирование	Утверждаю Заместитель директора по учебной работе _____ « ____ » _____ 202_г. .
---	--	---

### Инструкция

Внимательно прочитайте задания.

Вы можете воспользоваться справочной литературой, методическими указаниями по выполнению практических и лабораторных работ, технической литературой.

Время выполнения 40 минут: 1 задание – 15 минут

2 задание – 20 минут

3 задание – 5 минут

### Задание 1

Произведите анализ предметной области Библиотеки. Опишите бизнес-процессы предметной области. Постройте концептуальную схему информационной системы.

### Задание 2

Разработайте регламент выполнения процесса «Движение библиотечного фонда» в информационной системе и осуществите интеграцию программных модулей.

### Задание 3

Укажите сетевые приложения:

- А) Novell Net Ware;
- Б) почтовые системы;
- В) сетевые базы данных;
- Г) Windows XP.

Преподаватель \_\_\_\_\_

**МИНИСТЕРСТВО ТРАНСПОРТА РОССИЙСКОЙ ФЕДЕРАЦИИ  
ФЕДЕРАЛЬНОЕ АГЕНТСТВО ЖЕЛЕЗНОДОРОЖНОГО ТРАНСПОРТА  
ФИЛИАЛ ФЕДЕРАЛЬНОГО ГОСУДАРСТВЕННОГО БЮДЖЕТНОГО  
ОБРАЗОВАТЕЛЬНОГО УЧРЕЖДЕНИЯ ВЫСШЕГО ОБРАЗОВАНИЯ**



Рассмотрено цикловой комиссией «___» _____ 202_г. Председатель _____	<b>Экзаменационный билет №3</b> по ПМ 02 Осуществление интеграции программных модулей специальность 09.02.07 Информационные системы и программирование	Утверждаю Заместитель директора по учебной работе _____ «___» _____ 202_г. .
--	--	--

**Инструкция**

Внимательно прочитайте задания.

Вы можете воспользоваться справочной литературой, методическими указаниями по выполнению практических и лабораторных работ, технической литературой.

Время выполнения 40 минут: 1 задание – 15 минут

2 задание – 20 минут

3 задание – 5 минут

**Задание 1**

Произведите анализ предметной области Торговой базы. Опишите бизнес-процессы предметной области. Постройте концептуальную схему информационной системы.

**Задание 2**

Разработайте регламент выполнения процесса «Поставки товара» в информационной системе для Торговой базы и осуществите интеграцию программных модулей.

**Задание 3**

Укажите программное обеспечение, необходимое для работы с Интернетом:

- А) Novell Net Ware;
- Б) почтовые программы;
- В) сетевые базы данных;
- Г) Windows XP.

Преподаватель \_\_\_\_\_

**МИНИСТЕРСТВО ТРАНСПОРТА РОССИЙСКОЙ ФЕДЕРАЦИИ**  
**ФЕДЕРАЛЬНОЕ АГЕНТСТВО ЖЕЛЕЗНОДОРОЖНОГО ТРАНСПОРТА**  
**ФИЛИАЛ ФЕДЕРАЛЬНОГО ГОСУДАРСТВЕННОГО БЮДЖЕТНОГО**  
**ОБРАЗОВАТЕЛЬНОГО УЧРЕЖДЕНИЯ ВЫСШЕГО ОБРАЗОВАНИЯ**

**«САМАРСКИЙ ГОСУДАРСТВЕННЫЙ УНИВЕРСИТЕТ ПУТЕЙ СООБЩЕНИЯ» в ....**

Рассмотрено цикловой комиссией «___» _____ 202_г. Председатель _____ Р.В.Пасюнина	<b>Экзаменационный билет №4</b> по ПМ 02 Осуществление интеграции программных модулей специальность 09.02.07 Информационные системы и программирование	Утверждаю Заместитель директора по учебной работе _____ «___» _____ 202_г. .
--	--	--

**Инструкция**

Внимательно прочитайте задания.

Вы можете воспользоваться справочной литературой, методическими указаниями по выполнению практических и лабораторных работ, технической литературой.

Время выполнения 40 минут: 1 задание – 15 минут

2 задание – 20 минут

3 задание – 5 минут

### Задание 1

Произведите анализ предметной области Книжного магазина. Опишите бизнес-процессы предметной области. Постройте концептуальную схему информационной системы.

### Задание 2

Разработайте регламент выполнения процесса «Работа с клиентами» в информационной системе для Книжного магазина и осуществите интеграцию программных модулей.

### Задание 3

Укажите программное обеспечение, необходимое для программирования:

- А) Secure Lock, True Crypt, Drive Crypt Plus Pack;
- Б) Visual Basic, 1C, Visual Ada;
- В) Google Chrome, VBScript.

Преподаватель \_\_\_\_\_

МИНИСТЕРСТВО ТРАНСПОРТА РОССИЙСКОЙ ФЕДЕРАЦИИ  
**ФЕДЕРАЛЬНОЕ АГЕНТСТВО ЖЕЛЕЗНОДОРОЖНОГО ТРАНСПОРТА**  
ФИЛИАЛ ФЕДЕРАЛЬНОГО ГОСУДАРСТВЕННОГО БЮДЖЕТНОГО  
ОБРАЗОВАТЕЛЬНОГО УЧРЕЖДЕНИЯ ВЫСШЕГО ОБРАЗОВАНИЯ

**«САМАРСКИЙ ГОСУДАРСТВЕННЫЙ УНИВЕРСИТЕТ ПУТЕЙ СООБЩЕНИЯ»** в ....

Рассмотрено цикловой  
комиссией  
« \_\_\_\_ » \_\_\_\_\_ 202\_г.  
Председатель \_\_\_\_\_

**Экзаменационный билет №5**  
по ПМ 02  
Осуществление интеграции  
программных модулей  
специальность 09.02.07  
Информационные системы и  
программирование

Утверждаю  
Заместитель директора  
по учебной работе

\_\_\_\_\_

« \_\_\_\_ » \_\_\_\_\_ 202\_г

### Инструкция

Внимательно прочитайте задания.

Вы можете воспользоваться справочной литературой, методическими указаниями по выполнению практических и лабораторных работ, технической литературой.

Время выполнения 40 минут: 1 задание – 15 минут

2 задание – 20 минут

3 задание – 5 минут

### Задание 1

Произведите анализ предметной области Салона красоты. Опишите бизнес-процессы предметной области. Постройте концептуальную схему информационной системы.

### Задание 2

Разработайте регламент выполнения процесса «Учет предоставленных услуг салоном красоты» в информационной системе и осуществите интеграцию программных модулей.

### Задание 3

Укажите основной элемент, который используется в языке HTML:

- А) Тег;
- Б) Функция;
- В) Процедура;
- Г) Переменная.

Преподаватель \_\_\_\_\_

МИНИСТЕРСТВО ТРАНСПОРТА РОССИЙСКОЙ ФЕДЕРАЦИИ

**ФЕДЕРАЛЬНОЕ АГЕНТСТВО ЖЕЛЕЗНОДОРОЖНОГО ТРАНСПОРТА**  
**ФИЛИАЛ ФЕДЕРАЛЬНОГО ГОСУДАРСТВЕННОГО БЮДЖЕТНОГО**  
**ОБРАЗОВАТЕЛЬНОГО УЧРЕЖДЕНИЯ ВЫСШЕГО ОБРАЗОВАНИЯ**  
**«САМАРСКИЙ ГОСУДАРСТВЕННЫЙ УНИВЕРСИТЕТ ПУТЕЙ СООБЩЕНИЯ»** в ...

Рассмотрено цикловой  
комиссией  
« \_\_\_\_ » \_\_\_\_\_ 202\_г.  
Председатель \_\_\_\_\_

**Экзаменационный билет №6**  
по ПМ 02  
Осуществление интеграции  
программных модулей  
специальность 09.02.07  
Информационные системы и  
программирование

Утверждаю  
Заместитель директора  
по учебной работе  
\_\_\_\_\_  
« \_\_\_\_ » \_\_\_\_\_ 202\_г  
.

**Инструкция**

Внимательно прочитайте задания.

Вы можете воспользоваться справочной литературой, методическими указаниями по выполнению практических и лабораторных работ, технической литературой.

Время выполнения 40 минут: 1 задание – 15 минут

2 задание – 20 минут

3 задание – 5 минут

**Задание 1**

Произведите анализ предметной области Магазина бытовой техники. Опишите бизнес-процессы предметной области. Постройте концептуальную схему информационной системы.

**Задание 2**

Разработайте регламент выполнения процесса «Реализация товаров» в информационной системе для магазина бытовой техники и осуществите интеграцию программных модулей.

**Задание 3**

Укажите уровень модели OSI, предназначенный для представления данных в требуемой форме:

- А) прикладной;
- Б) представительский;
- В) сеансовый;
- Г) транспортный.

Преподаватель \_\_\_\_\_

**МИНИСТЕРСТВО ТРАНСПОРТА РОССИЙСКОЙ ФЕДЕРАЦИИ**  
**ФЕДЕРАЛЬНОЕ АГЕНТСТВО ЖЕЛЕЗНОДОРОЖНОГО ТРАНСПОРТА**  
**ФИЛИАЛ ФЕДЕРАЛЬНОГО ГОСУДАРСТВЕННОГО БЮДЖЕТНОГО**  
**ОБРАЗОВАТЕЛЬНОГО УЧРЕЖДЕНИЯ ВЫСШЕГО ОБРАЗОВАНИЯ**  
**«САМАРСКИЙ ГОСУДАРСТВЕННЫЙ УНИВЕРСИТЕТ ПУТЕЙ СООБЩЕНИЯ»** в ...

Рассмотрено цикловой  
комиссией  
« \_\_\_\_ » \_\_\_\_\_ 202\_г.  
Председатель \_\_\_\_\_

**Экзаменационный билет №7**  
по ПМ 02  
Осуществление интеграции  
программных модулей  
специальность 09.02.07  
Информационные системы и  
программирование

Утверждаю  
Заместитель директора  
по учебной работе  
\_\_\_\_\_  
« \_\_\_\_ » \_\_\_\_\_ 202\_г  
.

**Инструкция**

Внимательно прочитайте задания.

Вы можете воспользоваться справочной литературой, методическими указаниями по выполнению практических и лабораторных работ, технической литературой.

Время выполнения 40 минут: 1 задание – 15 минут

2 задание – 20 минут

3 задание – 5 минут

### Задание 1

Произведите анализ предметной области Ювелирного салона. Опишите бизнес-процессы предметной области. Постройте концептуальную схему информационной системы.

### Задание 2

Разработайте регламент выполнения процесса «Учет продаж» в информационной системе для Ювелирного салона и осуществите интеграцию программных модулей.

### Задание 3

Укажите объект сети, который могут использовать несколько пользователей одновременно:

- А) сетевой ресурс;
- Б) рабочая станция;
- В) сервер;
- Г) рабочая группа.

Преподаватель \_\_\_\_\_

**МИНИСТЕРСТВО ТРАНСПОРТА РОССИЙСКОЙ ФЕДЕРАЦИИ  
ФЕДЕРАЛЬНОЕ АГЕНТСТВО ЖЕЛЕЗНОДОРОЖНОГО ТРАНСПОРТА  
ФИЛИАЛ ФЕДЕРАЛЬНОГО ГОСУДАРСТВЕННОГО БЮДЖЕТНОГО  
ОБРАЗОВАТЕЛЬНОГО УЧРЕЖДЕНИЯ ВЫСШЕГО ОБРАЗОВАНИЯ**

**«САМАРСКИЙ ГОСУДАРСТВЕННЫЙ УНИВЕРСИТЕТ ПУТЕЙ СООБЩЕНИЯ» В ....**

Рассмотрено цикловой  
комиссией  
« \_\_\_\_ » \_\_\_\_\_ 202\_г.  
Председатель  
\_\_\_\_\_ Р.В.Пасюнина

**Экзаменационный билет №8**  
по ПМ 02  
Осуществление интеграции  
программных модулей  
специальность 09.02.07  
Информационные системы и  
программирование

Утверждаю  
Заместитель директора  
по учебной работе

\_\_\_\_\_

« \_\_\_\_ » \_\_\_\_\_ 202\_г

### Инструкция

Внимательно прочитайте задания.

Вы можете воспользоваться справочной литературой, методическими указаниями по выполнению практических и лабораторных работ, технической литературой.

Время выполнения 40 минут: 1 задание – 15 минут

2 задание – 20 минут

3 задание – 5 минут

### Задание 1

Произведите анализ предметной области Мебельного салона. Опишите бизнес-процессы предметной области. Постройте концептуальную схему информационной системы.

### Задание 2

Разработайте регламент выполнения процесса «Учет входящих документов предприятия» в информационной системе для Мебельного салона и осуществите интеграцию программных модулей.

### Задание 3

Укажите, как называется комплекс мероприятий, направленных на обеспечение информационной безопасности:

- А) безопасность информации;
- Б) информационная защита;
- В) защита информации;
- Г) информационная безопасность.

Преподаватель \_\_\_\_\_

МИНИСТЕРСТВО ТРАНСПОРТА РОССИЙСКОЙ ФЕДЕРАЦИИ  
**ФЕДЕРАЛЬНОЕ АГЕНТСТВО ЖЕЛЕЗНОДОРОЖНОГО ТРАНСПОРТА**  
 ФИЛИАЛ ФЕДЕРАЛЬНОГО ГОСУДАРСТВЕННОГО БЮДЖЕТНОГО  
 ОБРАЗОВАТЕЛЬНОГО УЧРЕЖДЕНИЯ ВЫСШЕГО ОБРАЗОВАНИЯ  
**«САМАРСКИЙ ГОСУДАРСТВЕННЫЙ УНИВЕРСИТЕТ ПУТЕЙ СООБЩЕНИЯ»** В . . . .

Рассмотрено цикловой  
комиссией  
« \_\_\_\_ » \_\_\_\_\_ 202\_г.  
Председатель \_\_\_\_\_

**Экзаменационный билет №9**  
по ПМ 02  
Осуществление интеграции  
программных модулей  
специальность 09.02.07  
Информационные системы и  
программирование

Утверждаю  
Заместитель директора  
по учебной работе  
\_\_\_\_\_  
« \_\_\_\_ » \_\_\_\_\_ 202\_г  
.

**Инструкция**

Внимательно прочитайте задания.

Вы можете воспользоваться справочной литературой, методическими указаниями по выполнению практических и лабораторных работ, технической литературой.

Время выполнения 40 минут: 1 задание – 15 минут

2 задание – 20 минут

3 задание – 5 минут

**Задание 1**

Произведите анализ предметной области Аптеки. Опишите бизнес-процессы предметной области. Постройте концептуальную схему информационной системы.

**Задание 2**

Разработайте регламент выполнения процесса «Учет реализации лекарственных препаратов в аптеке» в информационной системе и осуществите интеграцию программных модулей.

**Задание 3**

Укажите, какие функции имеет учетная запись пользователя:

- А) возможность зарегистрироваться на локальном компьютере или в домене;
- Б) права доступа к сетевой папке определяются как разрешениями NTFS на эту папку, так и разрешениями, установленными при открытии доступа к данной папке по сети;
- В) возможность регулировать уровень прав доступа к объектам в сети.

Преподаватель \_\_\_\_\_

МИНИСТЕРСТВО ТРАНСПОРТА РОССИЙСКОЙ ФЕДЕРАЦИИ  
**ФЕДЕРАЛЬНОЕ АГЕНТСТВО ЖЕЛЕЗНОДОРОЖНОГО ТРАНСПОРТА**  
 ФИЛИАЛ ФЕДЕРАЛЬНОГО ГОСУДАРСТВЕННОГО БЮДЖЕТНОГО  
 ОБРАЗОВАТЕЛЬНОГО УЧРЕЖДЕНИЯ ВЫСШЕГО ОБРАЗОВАНИЯ  
**«САМАРСКИЙ ГОСУДАРСТВЕННЫЙ УНИВЕРСИТЕТ ПУТЕЙ СООБЩЕНИЯ»** В . . . .

Рассмотрено цикловой  
комиссией  
« \_\_\_\_ » \_\_\_\_\_ 202\_г.  
Председатель \_\_\_\_\_

**Экзаменационный билет №11**  
по ПМ 02  
Осуществление интеграции  
программных модулей  
специальность 09.02.07  
Информационные системы и  
программирование

Утверждаю  
Заместитель директора  
по учебной работе  
\_\_\_\_\_  
« \_\_\_\_ » \_\_\_\_\_ 202\_г  
.

**Инструкция**

Внимательно прочитайте задания.

Вы можете воспользоваться справочной литературой, методическими указаниями по выполнению практических и лабораторных работ, технической литературой.

Время выполнения 40 минут: 1 задание – 15 минут

2 задание – 20 минут

3 задание – 5 минут

### Задание 1

Произведите анализ предметной области Спортивного магазина. Опишите бизнес-процессы предметной области. Постройте концептуальную схему информационной системы.

### Задание 2

Разработайте регламент выполнения процесса «Приобретение товаров от поставщиков» в информационной системе для Спортивного магазина и осуществите интеграцию программных модулей.

### Задание 3

Укажите, какая часть приложения называется клиентской:

А) прикладных программ;

Б) для соединения web-сервера с сервером баз данных;

В) та часть, с которой напрямую взаимодействует конечный пользователь.

Преподаватель \_\_\_\_\_

МИНИСТЕРСТВО ТРАНСПОРТА РОССИЙСКОЙ ФЕДЕРАЦИИ  
ФЕДЕРАЛЬНОЕ АГЕНТСТВО ЖЕЛЕЗНОДОРОЖНОГО ТРАНСПОРТА  
ФИЛИАЛ ФЕДЕРАЛЬНОГО ГОСУДАРСТВЕННОГО БЮДЖЕТНОГО  
ОБРАЗОВАТЕЛЬНОГО УЧРЕЖДЕНИЯ ВЫСШЕГО ОБРАЗОВАНИЯ  
«САМАРСКИЙ ГОСУДАРСТВЕННЫЙ УНИВЕРСИТЕТ ПУТЕЙ СООБЩЕНИЯ» в .....

Рассмотрено цикловой  
комиссией  
« \_\_\_\_ » \_\_\_\_\_ 202\_г.  
Председатель \_\_\_\_\_

Экзаменационный билет №12  
по ПМ 02  
Осуществление интеграции  
программных модулей  
специальность 09.02.07  
Информационные системы и  
программирование

Утверждаю  
Заместитель директора  
по учебной работе  
\_\_\_\_\_  
« \_\_\_\_ » \_\_\_\_\_ 202\_г.  
.

### Инструкция

Внимательно прочитайте задания.

Вы можете воспользоваться справочной литературой, методическими указаниями по выполнению практических и лабораторных работ, технической литературой.

Время выполнения 40 минут: 1 задание – 15 минут

2 задание – 20 минут

3 задание – 5 минут

### Задание 1

Произведите анализ предметной области Юридической фирмы. Опишите бизнес-процессы предметной области. Постройте концептуальную схему информационной системы.

### Задание 2

Разработайте регламент выполнения процесса «Ведение документооборота» в информационной системе для Юридической фирмы и осуществите интеграцию программных модулей.

### Задание 3

Укажите, из чего состоит «клиент-серверная» информационная система:

А) из сервера баз данных;

Б) из клиентских приложений;

В) прикладных частей приложения.

Преподаватель \_\_\_\_\_

МИНИСТЕРСТВО ТРАНСПОРТА РОССИЙСКОЙ ФЕДЕРАЦИИ  
ФЕДЕРАЛЬНОЕ АГЕНТСТВО ЖЕЛЕЗНОДОРОЖНОГО ТРАНСПОРТА  
ФИЛИАЛ ФЕДЕРАЛЬНОГО ГОСУДАРСТВЕННОГО БЮДЖЕТНОГО  
ОБРАЗОВАТЕЛЬНОГО УЧРЕЖДЕНИЯ ВЫСШЕГО ОБРАЗОВАНИЯ  
«САМАРСКИЙ ГОСУДАРСТВЕННЫЙ УНИВЕРСИТЕТ ПУТЕЙ СООБЩЕНИЯ» в ....

Рассмотрено цикловой комиссией « ____ » _____ 202_г. Председатель _____	<b>Экзаменационный билет №13</b> по ПМ 02 Осуществление интеграции программных модулей специальность 09.02.07 Информационные системы и программирование	Утверждаю Заместитель директора по учебной работе _____ « ____ » _____ 202_г. .
---	---	---

**Инструкция**

Внимательно прочитайте задания.

Вы можете воспользоваться справочной литературой, методическими указаниями по выполнению практических и лабораторных работ, технической литературой.

Время выполнения 40 минут: 1 задание – 15 минут

2 задание – 20 минут

3 задание – 5 минут

**Задание 1**

Произведите анализ предметной области Сотового салона. Опишите бизнес-процессы предметной области. Постройте концептуальную схему информационной системы.

**Задание 2**

Разработайте регламент выполнения процесса «Работа с покупателями» в информационной системе для Салона сотовой связи и осуществите интеграцию программных модулей.

**Задание 3**

Укажите, особенности протокола RIP:

- А) не имеет механизма предотвращения заикливания;
- Б) имеет простой и не эффективный механизм предотвращения заикливания;
- В) имеет высокоэффективный механизм предотвращения заикливания.

Преподаватель \_\_\_\_\_

МИНИСТЕРСТВО ТРАНСПОРТА РОССИЙСКОЙ ФЕДЕРАЦИИ  
ФЕДЕРАЛЬНОЕ АГЕНТСТВО ЖЕЛЕЗНОДОРОЖНОГО ТРАНСПОРТА  
ФИЛИАЛ ФЕДЕРАЛЬНОГО ГОСУДАРСТВЕННОГО БЮДЖЕТНОГО  
ОБРАЗОВАТЕЛЬНОГО УЧРЕЖДЕНИЯ ВЫСШЕГО ОБРАЗОВАНИЯ  
«САМАРСКИЙ ГОСУДАРСТВЕННЫЙ УНИВЕРСИТЕТ ПУТЕЙ СООБЩЕНИЯ» в ....

<p>Рассмотрено цикловой комиссией « ____ » _____ 202_г. Председатель _____</p>	<p><b>Экзаменационный билет №14</b> по ПМ 02 Осуществление интеграции программных модулей специальность 09.02.07 Информационные системы и программирование</p>	<p>Утверждаю Заместитель директора по учебной работе _____ « ____ » _____ 202_г. .</p>
--	--	--

### Инструкция

Внимательно прочитайте задания.

Вы можете воспользоваться справочной литературой, методическими указаниями по выполнению практических и лабораторных работ, технической литературой.

Время выполнения 40 минут: 1 задание – 15 минут

2 задание – 20 минут

3 задание – 5 минут

### Задание 1

Произведите анализ предметной области Фирмы по оказанию бухгалтерских услуг. Опишите бизнес-процессы предметной области. Постройте концептуальную схему информационной системы.

### Задание 2

Разработайте регламент выполнения процесса «Разработка документации по работе с клиентами» в информационной системе для Фирмы по оказанию бухгалтерских услуг и осуществите интеграцию программных модулей.

### Задание 3

Укажите, сетевые приложения:

А) Novell Net Ware;

Б) LANtastic;

В) сетевые базы данных;

Г) системы автоматизации коллективной работы.

Преподаватель \_\_\_\_\_

**МИНИСТЕРСТВО ТРАНСПОРТА РОССИЙСКОЙ ФЕДЕРАЦИИ  
ФЕДЕРАЛЬНОЕ АГЕНТСТВО ЖЕЛЕЗНОДОРОЖНОГО ТРАНСПОРТА  
ФИЛИАЛ ФЕДЕРАЛЬНОГО ГОСУДАРСТВЕННОГО БЮДЖЕТНОГО  
ОБРАЗОВАТЕЛЬНОГО УЧРЕЖДЕНИЯ ВЫСШЕГО ОБРАЗОВАНИЯ  
«САМАРСКИЙ ГОСУДАРСТВЕННЫЙ УНИВЕРСИТЕТ ПУТЕЙ СООБЩЕНИЯ» В ....**

<p>Рассмотрено цикловой комиссией « ____ » _____ 202_г. Председатель _____</p>	<p><b>Экзаменационный билет №15</b> по ПМ 02 Осуществление интеграции программных модулей специальность 09.02.07 Информационные системы и программирование</p>	<p>Утверждаю Заместитель директора по учебной работе _____ « ____ » _____ 202_г. .</p>
--	--	--

### Инструкция

Внимательно прочитайте задания.

Вы можете воспользоваться справочной литературой, методическими указаниями по выполнению практических и лабораторных работ, технической литературой.

Время выполнения 40 минут: 1 задание – 15 минут

2 задание – 20 минут

3 задание – 5 минут



### Задание 1

Произведите анализ предметной области Магазина одежды. Опишите бизнес-процессы предметной области. Постройте концептуальную схему информационной системы.

### Задание 2

Разработайте регламент выполнения процесса «Автоматический расчет суммы товара во входящих документах» в информационной системе для Магазина одежды и осуществите интеграцию программных модулей.

### Задание 3

Укажите, наиболее распространенные Интернет-сервисы:

- А) сетевые протоколы;
- Б) служба WWW;
- В) передача электронных сообщений и блоков данных;
- Г) сетевые базы данных.

Преподаватель \_\_\_\_\_

**МИНИСТЕРСТВО ТРАНСПОРТА РОССИЙСКОЙ ФЕДЕРАЦИИ  
ФЕДЕРАЛЬНОЕ АГЕНТСТВО ЖЕЛЕЗНОДОРОЖНОГО ТРАНСПОРТА  
ФИЛИАЛ ФЕДЕРАЛЬНОГО ГОСУДАРСТВЕННОГО БЮДЖЕТНОГО  
ОБРАЗОВАТЕЛЬНОГО УЧРЕЖДЕНИЯ ВЫСШЕГО ОБРАЗОВАНИЯ**

**«САМАРСКИЙ ГОСУДАРСТВЕННЫЙ УНИВЕРСИТЕТ ПУТЕЙ СООБЩЕНИЯ» в ....**

Рассмотрено цикловой комиссией «__» _____ 202_г. Председатель _____	<b>Экзаменационный билет №16</b> по ПМ 02 Осуществление интеграции программных модулей специальности 09.02.07 Информационные системы и программирование	Утверждаю Заместитель директора по учебной работе _____ «__» _____ 202_г. .
---	---	---

### Инструкция

Внимательно прочитайте задания.

Вы можете воспользоваться справочной литературой, методическими указаниями по выполнению практических и лабораторных работ, технической литературой.

Время выполнения 40 минут: 1 задание – 15 минут

2 задание – 20 минут

3 задание – 5 минут

### Задание 1

Произведите анализ предметной области Магазина оргтехники. Опишите бизнес-процессы предметной области. Постройте концептуальную схему информационной системы.

### Задание 2

Разработайте регламент выполнения процесса «Поставки товара» в информационной системе для Магазина оргтехники и осуществите интеграцию программных модулей

### Задание 3

Укажите, главную функцию Web-сервера:

- А) обеспечение большей устойчивости браузера;
- Б) предоставление доступа к части локальной файловой системы;
- В) взаимодействие между клиентом и сервером;

Преподаватель \_\_\_\_\_

## **II ПАКЕТ ЭКЗАМЕНАТОРА УСЛОВИЯ**

**Количество экзаменационных билетов для экзаменующих – 15 билетов**

Каждый билет (вариант) содержит 3 задания.

**1 задание** направлено на проверку ПК 2.1; ПК 2.2; ОК 1; ОК 2; ОК 5; ОК 9;

**2 задание** направлено на проверку ПК 2.3; ОК 1; ОК 2; ОК 5; ОК 9;

**3 задание** направлено на проверку ПК 2.5; ОК 1; ОК 2; ОК 5; ОК 9.

**Время выполнения 40 минут:** 1 задание – 15 минут

2 задание – 20 минут

3 задание – 5 минут

### **Оборудование:**

Персональный компьютер, внешние носители машинной информации.

### **Литература для обучающегося/студента:**

#### **Основные источники:**

Бояркин В.Э. 1С:Предприятие 8. Конвертация данных: обмен данными между прикладными решениями. Учебник. – М.: 1С-Публишинг, 2017.

Гагарина Л.Г. Разработка и эксплуатация автоматизированных информационных систем. Учебное пособие. – М.: Форум, Инфра-М, 2016.

Гвоздева В.А. Информатика, автоматизированные информационные технологии и системы. Учебник. – М.: Форум, Инфра-М, 2016.

Дадаян Э.Г. 1С:Предприятие. Проектирование приложений. – М.: Форум, Инфра-М, 2018.

Назаров С.В., Белоусова С.Н., Бессонова И.А. Введение в программные системы и их разработку. – Национальный Открытый Университет «ИНТУИТ», 2016.

Смирнов А.А. Прикладное программное обеспечение. Учебное пособие. – М.: Берлин, 2017.

Федорова Г.Н. Информационные системы. Учебник для ссузов. – М.: Академия, 2018.

Федорова Г.Н. Разработка программных модулей программного обеспечения для компьютерных систем. Учебник. – М.: Академия, 2016.

Федорова Г.Н. Разработка, внедрение и адаптация программного обеспечения отраслевой направленности. Учебное пособие. – М.: Инфра-М, 2016.

#### **Дополнительные источники:**

Проектирование АИС / Н.М. Абдикеев, Н.З. Емельянова, Т.Л. Партыка, В.П. Романов; Под ред. К.И. Курбакова. М.: Издательство Российской экономической академия, 2018 г.- 145с.

#### **Интернет-ресурсы:**

<http://edu.1c.ru/> 1С:Образование – средство подготовки мультимедийных учебных курсов для педагогической деятельности, интернет-обучения и самообразования.

<http://edu.1c.ru/> 1С: Образование – средство подготовки мультимедийных учебных курсов для педагогической деятельности, интернет-обучения и самообразования;

<http://www.intuit.ru/department/office/acc1c8/> Институт дистанционного обучения «ИНТУИТ» (лицензия на образовательную деятельность получена в 2016 году);

<http://c1.my1.ru/> Сообщество программистов 1С;

<http://howknow1c.ru/> Как стать программистом. Профессиональные курсы on-line;

<http://info.territory.ru/univer/>;

Восстановление RAID. <http://datdrc.narod.ru>.